

Le partite del Campione '2000 (7) Michele Borghetti

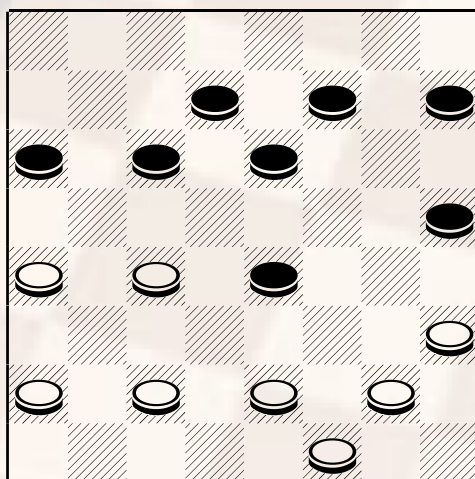
Continuiamo con la pubblicazione delle migliori partite giocate dal G.M° **MICHELE BORGHETTI** al 64° Campionato Italiano.

Al settimo turno di gioco viene estratta l'apertura numero 93 considerata molto debole per il bianco, di parità anche se il nero dispone di diverse linee di gioco d'attacco. L'avversario assegnatogli è il gran maestro Mario Fero, un formidabile giocatore che negli anni 89-90 ha gettato le basi di uno stile di gioco aggressivo, che punta direttamente alle debolezze dell'avversario, sia tecniche, sia stilistiche che psicologiche. Da quel momento il gioco della dama ha subito una rivoluzione copernicana: non si doveva più giocare bene nel senso di fare una bella partita, poiché ciò che contava davvero era indurre in errore l'avversario. Tutti i giocatori di vertice, io compreso, hanno dovuto imparare dalle partite di Fero e fare proprio il suo stile di gioco. A differenza di altri, Mario Fero si è formato da solo; è un avversario vero e tenace che raramente rifiuta la battaglia per trincerarsi dietro condotte di facile patta; preferisce invece complicare il gioco e molte sue partite hanno un fascino diabolico per gli imprevisti che ogni sua mossa cela: ti induce nell'illusione della vittoria e proprio quando pensi di averlo in pugno ti scopri sconfitto.

E' l'unico giocatore con il quale posso percepire davvero che la partita si svolge su due livelli: il primo tecnico, sopra la damiera; il secondo psicologico: lo vedo pensare e so che lui sa già quali sono le mosse migliori; ma so anche che in realtà lui sta riflettendo su quale visione io abbia della partita, su come darmi un'errata impressione della mia posizione e su come approfittarne per vincermi.

Fero Mario - Borghetti : 23-19, 12-16; 28-23, 8-12; 32-28, 11-15; classica impostazione per questa partita ampiamente analizzata, 19-14, 10x19; 23x14, 4-8! A grande sorpresa il campione preferisce questa mossa ritenuta remissiva rispetto alla più usuale 6-10, tale condotta cela comunque numerose insidie; 22-18! Corretta difesa, 6-11; 26-22, 3-6!; 29-26, 6-10; 21-17, 10x19; 27-23, 2-6; 23x14, 15-19; 22x15, 12x19! Il nero passa all'attacco; 30-27, 5-10; 14x5, 1x10;

diagramma 452



Bianco muove e

Analizzando la posizione di centro partita si può notare che il nero non ha alcun pezzo poggiato sulla base e che, malgrado questo, dispone di una buona manovra d'attacco. Il bianco dal canto suo deve prestare molta attenzione alle continue minacce del pezzo avanzato 19 e della imminente legatura della pedina 18. 25-21! (anche 27-23 è buona ma meno aggressiva), 7-12; 27-23, 10-14; 17-13, 12-15; 31-27, 15-20; 24x15, 11x20; 18x2, 9x25; 23x14, 20-24; 28-23, 25-29; 26-21, 29-26; 21-17, 24-28; 23-19, 28-31; 19-15, 31x22; 15-11, {PARI}

Pubblicare il 18.07.2001